
2016




GAUDI'
GESTIONE ANAGRAFICA UNICA DEGLI IMPIANTI

Dismissione, messa in conservazione e riattivazione degli impianti
di produzione

Delibera 424/2016/R/eel

1. Sommario

1. Premessa	3
2. Processo di Dismissione (TICA art. 36novies)	4
2.1 Schema di processo per la Dismissione delle UP non Rilevanti.....	4
2.2 Schema di processo per la Dismissione delle UP Rilevanti.....	5
2.3 Passi operativi per la gestione delle UPnR	6
2.4 Passi operativi per la gestione delle UPR	8
2.5 Chiusura del processo di dismissione	9
3. Processo di Messa in Conservazione (TICA 36septies).....	11
3.1 Schema di processo per la Messa in Conservazione di UP non Rilevanti	11
3.2 Schema di processo per la Messa in Conservazione di UP Rilevanti	12
3.3 Passi operativi per la gestione delle UPnR	13
3.4 Passi operativi per la gestione delle UPR	15
3.5 Ricerca delle UP in Conservazione	16
4. Processo di Riattivazione (TICA 36octies)	17

	GAUDI' Gestione Anagrafica Unica degli Impianti	Dismissione, messa in conservazione e riattivazione degli impianti di produzione delibera 424/2016/R/eel	Pag. 3
--	--	---	--------

1. Premessa

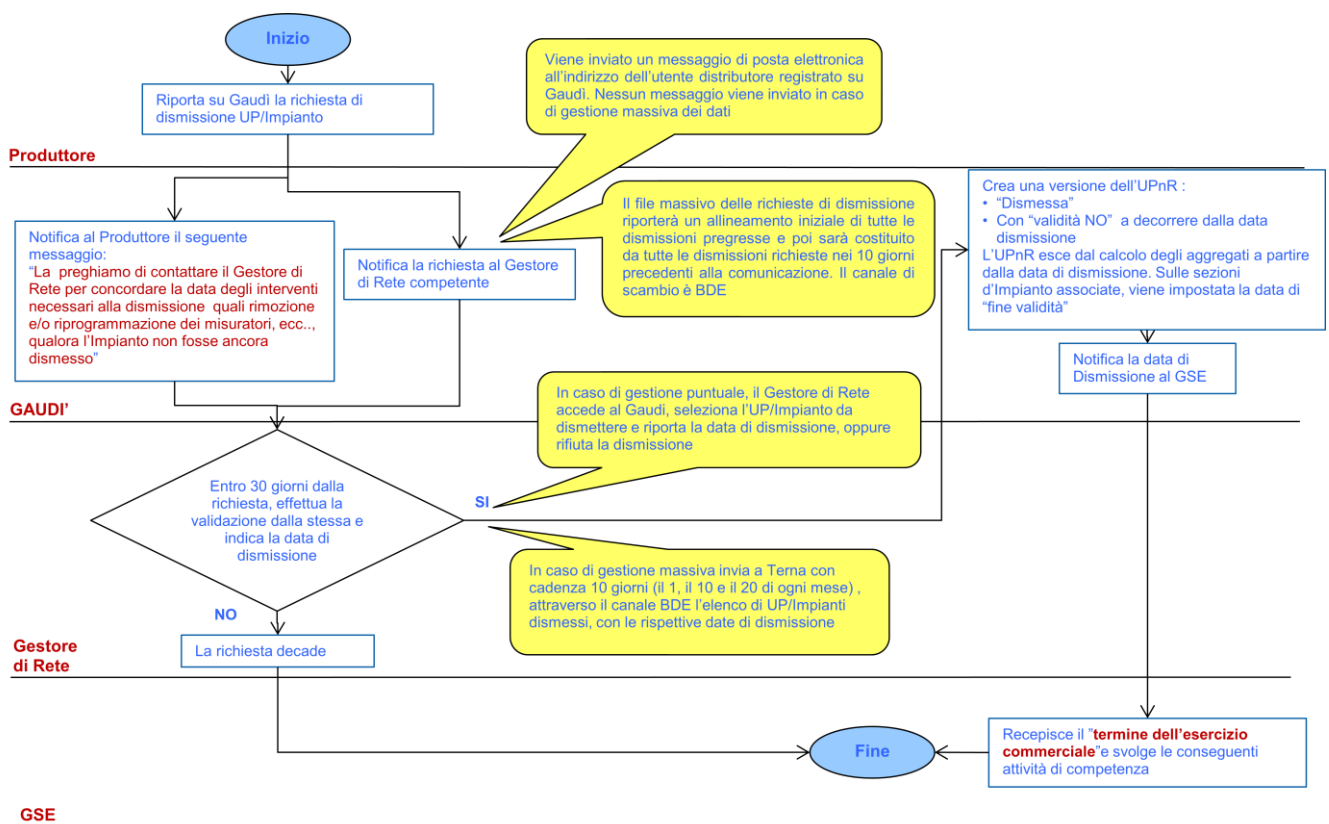
Con il presente documento Terna definisce le modalità e tempistiche di cui alla deliberazione 424/2016/R/eel dell'Autorità per l'energia elettrica, il gas e il sistema idrico, relativamente alle seguenti attività:

- dismissione degli impianti di produzione,
- messa in conservazione degli impianti di produzione,
- riattivazione degli impianti di produzione.

2. Processo di Dismissione (TICA art. 36novies)

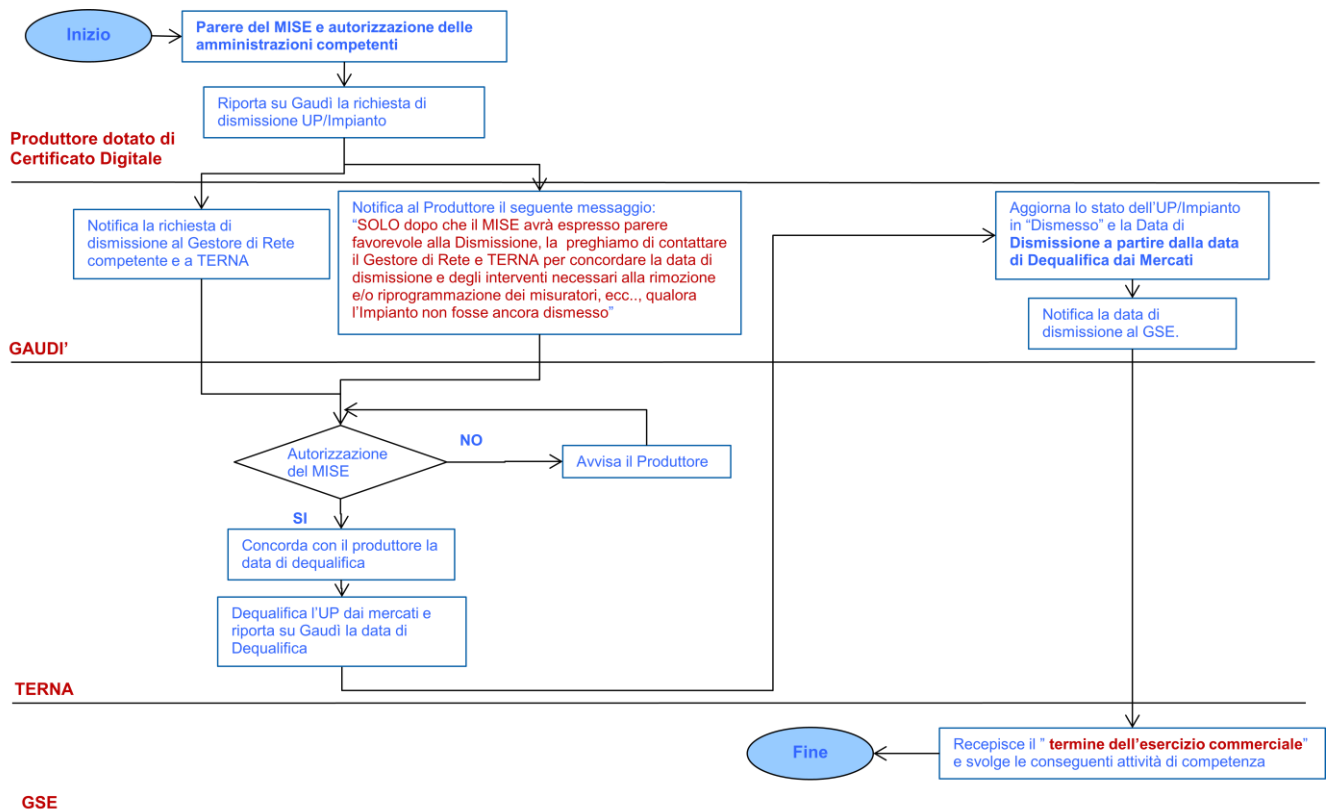
2.1 Schema di processo per la Dismissione delle UP non Rilevanti

Per la gestione della dismissione delle UP non Rilevanti, è stato implementato il seguente processo operativo:



2.2 Schema di processo per la Dismissione delle UP Rilevanti

Per la gestione della dismissione delle UP Rilevanti, è stato implementato il seguente processo operativo:



2.3 Passi operativi per la gestione delle UPnR

1. La richiesta di Dismissione di una UPnR da parte del Produttore può essere effettuata per UP in Esercizio, rappresentate in Gaudì nel modo seguente:


Le tue U.P.N.R Puntuali (per visualizzare, modificare o cancellare l'U.P.N.R Puntuale clicca sulla voce corrispondente)

Codice U.P.N.R	Tip. Comm.	UDDI	Gestore di rete	Data Ultimo Aggiornamento	Zona	Livello Tensione	Potenza UPNR (MW)	Validità	Stato U.P.N.R	Funzionalità
UPN_0605241_01	Y	GESTORE DEI SERVIZI ENERGETICI - GSE SPA	ACEA DISTRIBUZIONE SPA	20/06/2016	CENTRO-SUD	BASSA	0,001	SI	Abilitato al mercato	   

Tasto Dismissione

Nota: La configurazione rappresentata in figura non si riferisce ad un impianto reale

2. Con la richiesta del Produttore l'UP passa nello stato "Richiesta Dismissione".
3. Il sistema GAUDI effettua 2 notifiche:
 - Notifica la richiesta di Dismissione **al Gestore di Rete competente**, in base alle seguenti modalità:
 - i. In caso di gestione attraverso la modalità puntuale, la notifica viene inoltrata agli indirizzi di posta elettronica che nel sistema sono associati al Distributore competente.
 - ii. In caso si tratti di un Gestore di Rete che opera sul Gaudì in modalità massiva, la notifica verrà effettuata attraverso l'invio ogni 10 giorni di un file contenente tutte le richieste di dismissione effettuate dai produttori nei 10 giorni precedenti a quello dell'invio.
 - Notifica **al Produttore**, attraverso un pop-up, la necessità di contattare il Gestore di Rete competente, affinché, qualora l'Impianto non sia stato ancora stato dismesso, lo stesso Gestore di Rete possa concordare la data degli interventi necessari alla dismissione quali la rimozione o la riprogrammazione dei misuratori, ecc.
4. Il Gestore di Rete:
 - che opera sul Gaudì in modalità puntuale, ricerca l'UPnR per cui il Produttore ha fatto Richiesta di Dismissione e, se è effettivamente da dismettere, effettua la validazione entro 30 giorni dalla richiesta. Decorsi inutilmente 30 giorni, la richiesta decade se non validata dal Gestore di Rete.

	<p style="text-align: center;">GAUDI' Gestione Anagrafica Unica degli Impianti</p>	<p>Dismissione, messa in conservazione e riattivazione degli impianti di produzione delibera 424/2016/R/eel</p>	<p style="text-align: right;">Pag. 7</p>
--	--	--	--

- che opera sul Gaudì in modalità massiva, comunica tutte le dismissioni di UPnR e Impianto, attraverso un flusso massivo caricato sul canale BDE con cadenza di 10 giorni, utilizzando il seguente tracciato:
 - i. Codice UPnR
 - ii. Codici sezione, separate dal simbolo “|” (pipe), impattate dalla dismissione
 - iii. Codice CENSIMP
 - iv. Codice di rintracciabilità
 - v. Codice POD
 - vi. Data di dismissione dell’UPnR: tale data consentirà la dismissione delle sezioni indicate (se agganciate all’UP comunicata) e dell’intero impianto nel caso in cui l’UP comunicata è l’ultima agganciata all’impianto oggetto della dismissione.

Le informazioni indicate dovranno essere contenute in un file xml in base ad un formato che sarà concordato.

Il file sarà caricato da TERNNA nel sistema GAUDI' per concludere il processo di dismissione a valle della richiesta di dismissione inviata dal Produttore attraverso un'apposita funzionalità di GAUDI'.

Le informazioni contenute nel file delle dismissioni inviato dal Gestore di Rete, saranno elaborate dal sistema Gaudì che le incrocerà con le richieste dei Produttori e assegnerà automaticamente lo stato dismesso alle UPnR correlate.

In ogni caso, per le UPnR la “data di dismissione” coincide con la data indicata dal Gestore di Rete competente e corrisponde al termine dell’esercizio commerciale dell’UP.

2.4 Passi operativi per la gestione delle UPR

1. La richiesta di Dismissione di una UPR da parte del Produttore può essere effettuata per UP in Esercizio, rappresentate in Gaudì nel modo seguente:

Le tue U.P.N.R Puntuali (per visualizzare, modificare o cancellare l'U.P.N.R Puntuale clicca sulla voce corrispondente)

Codice U.P.N.R	Tip. Comm.	UDDI	Gestore di rete	Data Ultimo Aggiornamento	Zona	Livello Tensione	Potenza UPNR (MW)	Validità	Stato U.P.N.R	Funzionalità
UPN_0605241_01	Y	GESTORE DEI SERVIZI ENERGETICI - GSE SPA	ACEA DISTRIBUZIONE SPA	20/06/2016	CENTRO-SUD	BASSA	0,001	SI	Abilitato al mercato	

Tasto Dismissione

Nota: La configurazione rappresentata in figura non si riferisce a un caso reale

2. Con la richiesta del Produttore l'UP passa nello stato "Richiesta Dismissione"
3. Il sistema GAUDI' effettua 2 notifiche:
 - Notifica la richiesta di Dismissione **al Gestore di Rete competente e a TERNA.**
 - Notifica **al Produttore**, attraverso un pop-up, il seguente messaggio: "SOLO dopo che il MISE avrà espresso parere favorevole alla Dismissione, la preghiamo di contattare il Gestore di Rete e TERNA per concordare la data di dismissione e degli interventi necessari alla rimozione e/o riprogrammazione dei misuratori, ecc..., qualora l'Impianto non fosse ancora dismesso"
4. **TERNA**, dopo l'autorizzazione dell'amministrazione competente e il positivo parere del MISE, riporta sul sistema Gaudì la data a partire dalla quale l'UP può essere dequalificata dai mercati. Per le UPR la "data di dismissione" coincide con la data di validità della dequalifica dai mercati e corrisponde al termine dell'esercizio commerciale dell'UP.

2.5 Chiusura del processo di dismissione

1. In caso di conferma della dismissione, lo stato della UP diventa “UP Dismessa” e in Gaudi si presenta come segue:

UPN_0605067_01	K		TERNA SPA	10/06/2016	CENTRO-SUD	BASSA	0,001	NO	UP Dismessa		Tasto Visualizzazione
----------------	---	--	-----------	------------	------------	-------	-------	----	-------------	---	-----------------------

Tramite il tasto di visualizzazione si può visualizzare la “data di dismissione” nel dettaglio della UPnR

Periodo di 0 collaudo richiesto (n° mesi)

SSP Minore 55 kW

Data dismissione

Sul calendario degli eventi viene riportata la “data di dismissione”

CALENDARIO EVENTI IMPIANTO			
Nome Impianto PRIMARIA BIS		Codice CENSIMP IM_0604433	Codice SAPR 0604433
DATI DI SINTESI		DATI DI DETTAGLIO	
VALIDAZIONE	19/03/2014	VALIDAZIONE	19/03/2014
REGOLAMENTO DI ESERCIZIO EMESSO	20/03/2014	III ESERCIZIO	20/03/2014
CONNESSIONE COMPLETATA	20/03/2014	IMPIANTO DI PRODUZIONE REALIZZATO	20/03/2014
IMPIANTO DI PRODUZIONE REALIZZATO	20/03/2014	CONNESSIONE COMPLETATA	20/03/2014
ESERCIBILITÀ	20/03/2014	REGOLAMENTO DI ESERCIZIO EMESSO	20/03/2014
IN ESERCIZIO	20/03/2014	ESERCIBILITÀ	20/03/2014
DISMISSIONE	06/06/2016		

2. Il pannello di controllo dell’Impianto ha i semafori tutti arancioni



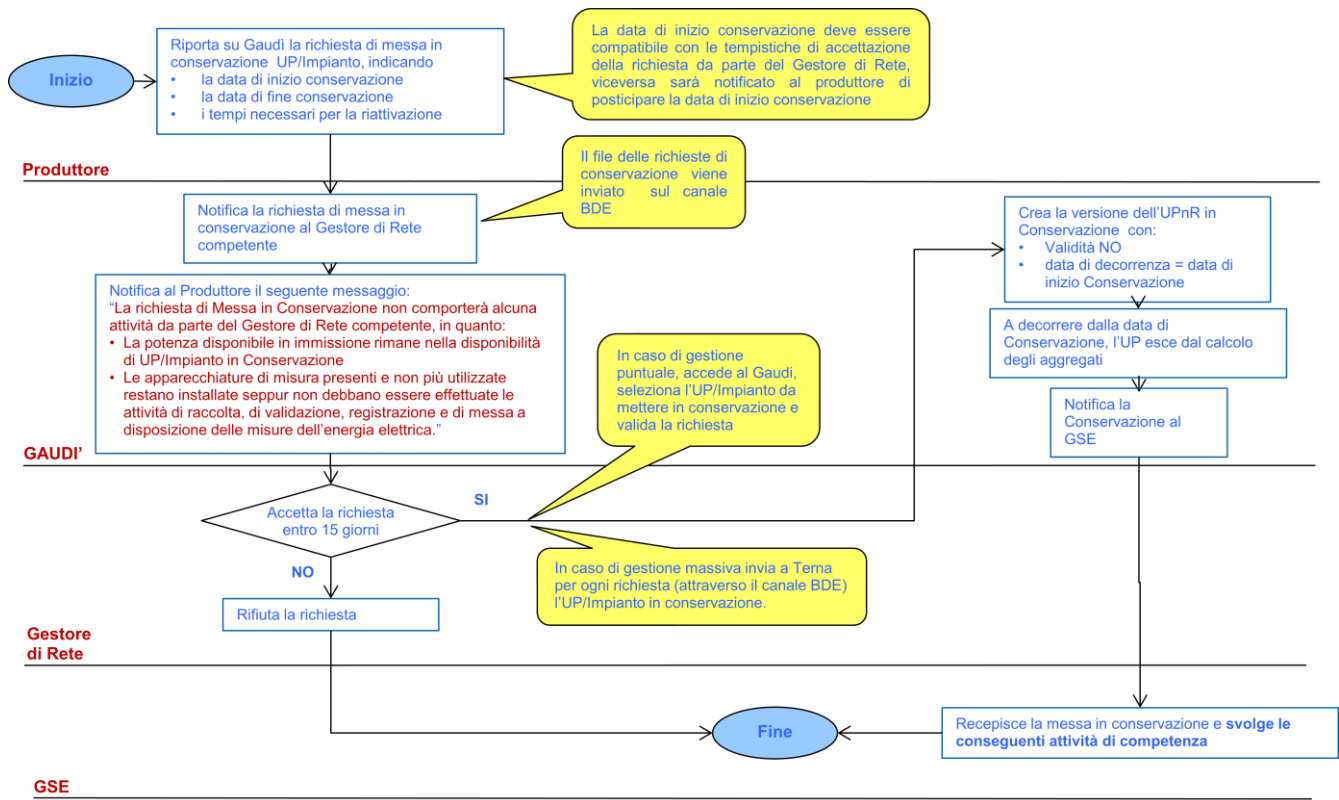
3. In caso di dismissioni di UPnR, il sistema crea una versione dell'UPnR "Dismessa" con Validità "NO", che decorre dalla "data di dismissione" impostata dal Gestore di Rete competente. L'UPnR viene scartata dal calcolo degli aggregati a partire dalla data di dismissione. Sulle sezioni d'Impianto associate all'UPnR dismessa, viene impostata la data di "fine validità".
4. In caso di dismissioni di UPR, il sistema GAUDI' porta l'UP in stato "Dismessa" a decorrere dalla data di dequalifica dai mercati impostata da TERNA, sulle sezioni d'Impianto associate all'UPR dismessa, viene impostata la data di "fine validità".
5. Sia per le UPnR, sia per le UPR viene comunicata al GSE:
 - L'UP con **stato Dismesso**
 - La **"data di dismissione"**
 - La data di **fine validità delle sezioni** collegate all'UP dismessa.

3. Processo di Messa in Conservazione (TICA 36septies)

Nel TICA si definiscono unità o impianto di produzione messo in conservazione, UP o Impianto per il quale il produttore richiede l'interruzione dell'attività di produzione di energia elettrica, senza la dismissione e con l'apertura del dispositivo di generatore.

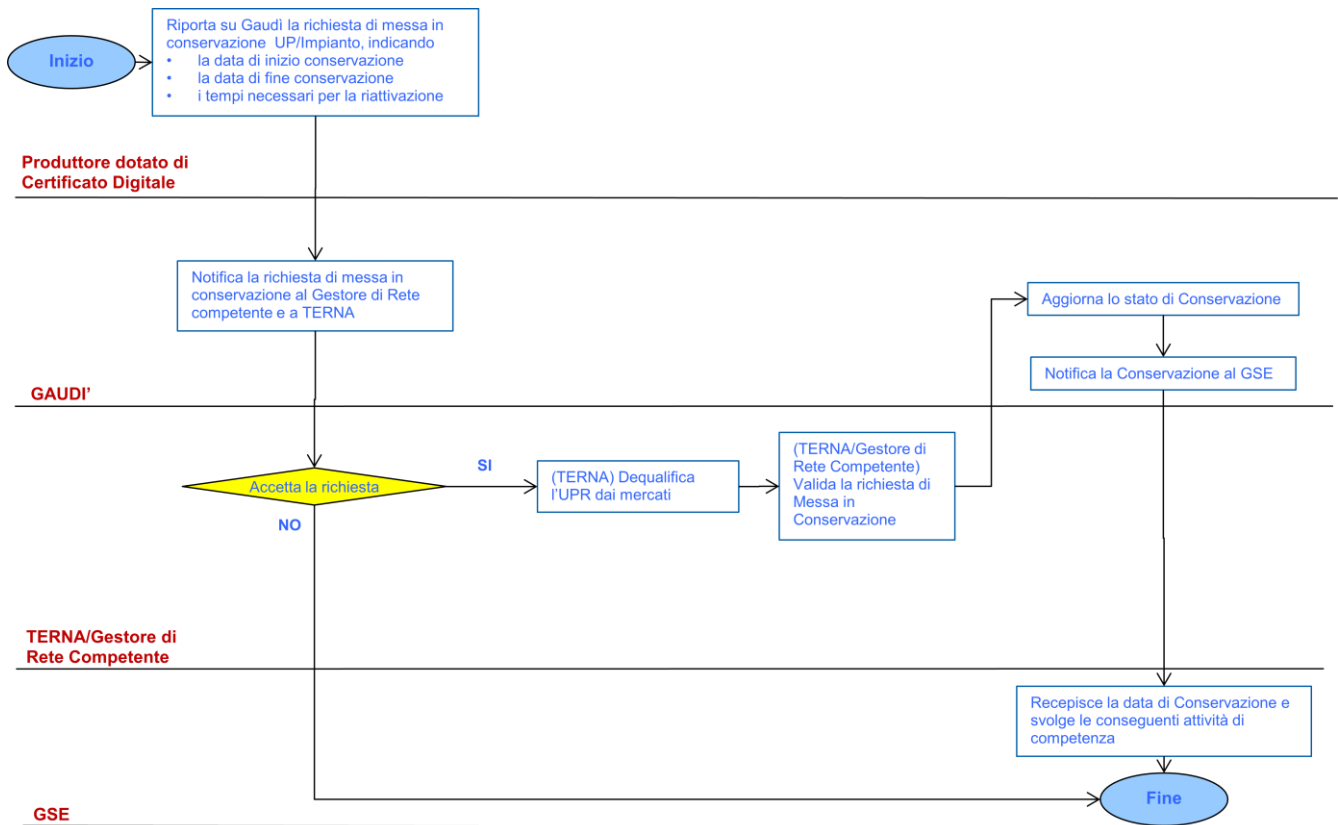
3.1 Schema di processo per la Messa in Conservazione di UP non Rilevanti

Per la gestione della Messa in Conservazione delle UP non Rilevanti, è stato implementato il seguente processo operativo:




3.2 Schema di processo per la Messa in Conservazione di UP Rilevanti

Per la gestione della Messa in Conservazione delle UP Rilevanti, è stato implementato il seguente processo operativo:



3.3 Passi operativi per la gestione delle UPnR

1. La richiesta di Messa in Conservazione da parte del **Produttore** può essere effettuata per UP in Esercizio, attraverso il tasto funzione , che in Gaudi è disponibile nella maschera di ricerca nel modo seguente:

Le tue U.P.N.R Puntuali (per visualizzare, modificare o cancellare l'U.P.N.R Puntuale clicca sulla voce corrispondente)

Codice U.P.N.R	Tip. Comm.	UDDI	Gestore di rete	Data Ultimo Aggiornamento	Zona	Livello Tensione	Potenza UPNR (MW)	Validità	Stato U.P.N.R	Funzionalità
UPN_0605437_01	K		ACEA DISTRIBUZIONE SPA	20/09/2016	CENTRO-SUD	MEDIA	0,003	NO	Abilitato al mercato	 Tasto Conservazione

Nota: La configurazione rappresentata in figura non si riferisce ad un impianto reale

Azionando il tasto, al Produttore viene presentata una maschera per l'imputazione delle date di riferimento per la conservazione:

**Richiesta messa in conservazione
per l'UP <codice UP> dell'impianto <codice impianto>**


Data in cui viene effettuata la richiesta di messa in conservazione:

Data proposta messa in conservazione:

Data stimata di riattivazione:

Tempi tecnici riattivazione (mesi):

CONFERMA


CHIUDI 

2. Con la richiesta del Produttore l'UPnR passa nello stato "Richiesta Conservazione"
In questo stato e prima della validazione della richiesta, la stessa potrà essere modificata e annullata dallo stesso Produttore
3. Il **sistema GAUDI'** effettua 2 notifiche:

- Notifica la richiesta di Dismissione **al Gestore di Rete competente**, in base alle seguenti modalità:
 - i. In caso di gestione attraverso la modalità puntuale, la notifica viene inoltrata agli indirizzi di posta elettronica che nel sistema sono associati al Gestore di Rete competente.
 - ii. In caso si tratti di un Gestore di Rete che opera sul Gaudì in modalità massiva, la notifica verrà effettuata attraverso l'invio ogni 10 giorni di un file contenente tutte le richieste di conservazione effettuate dai produttori nei 10 giorni precedenti a quello dell'invio.
 - Notifica al Produttore la seguente breve nota, in modo che possa correttamente valutare la propria richiesta:

“La richiesta di Messa in Conservazione non comporterà alcuna attività da parte del Gestore di Rete competente, in quanto: la potenza disponibile in immissione rimane nella disponibilità di UP/Impianto in Conservazione e le apparecchiature di misura presenti e non più utilizzate restano installate seppur non debbano essere effettuate le attività di raccolta, di validazione, registrazione e di messa a disposizione delle misure dell'energia elettrica”
4. Il **Gestore di Rete** che opera sul Gaudì in modalità puntuale, ricerca le UPnR per cui il Produttore ha fatto Richiesta di Messa in Conservazione e accetta la stessa richiesta.
 5. Il Gestore di Rete che opera sul Gaudì in modalità massiva, riceverà da Terna il file delle richieste di messa in conservazione delle UPnR (il canale e il formato del file coincidono con quelli utilizzati per le dismissioni) e sullo stesso canale registrerà le accettazioni
 6. Il Gestore di Rete può rifiutare la richiesta, in tal caso l'UP torna in Esercizio.
 7. In caso di accettazione della conservazione da parte del Gestore di Rete, lo stato della UP diventa “In Conservazione”

3.4 Passi operativi per la gestione delle UPR

1. La richiesta di Messa in Conservazione da parte del **Produttore** può essere effettuata per UP in Esercizio, attraverso il tasto funzione 

Azionando il tasto, al Produttore viene presentata una maschera per l'imputazione delle date di riferimento per la conservazione:



2. Con la richiesta del Produttore l'UP passa nello stato "Richiesta Conservazione". In questo stato e prima della validazione della richiesta, la stessa potrà essere modificata e annullata dallo stesso Produttore.
3. Il **sistema GAUDI'** notifica la richiesta al Gestore di Rete competente e a TERNA.
4. Il **Gestore di Rete/ Terna** accetta/rifiuta la richiesta.


In caso di accettazione della richiesta, lo stato della UP diventa "In Conservazione" e **TERNA** dequalifica l'UPR dai mercati.

5. In caso di rifiuto della richiesta, l'UP torna in Esercizio.

3.5 Ricerca delle UP in Conservazione

Nella maschera di ricerca UP del Gaudì è predisposto un filtro per visualizzare, per le UP di propria competenza, l'elenco di:

- UP in Richiesta Conservazione
- UP in Conservazione


Per ogni UP in conservazione, attraverso il tasto funzione , è possibile visualizzare il dettaglio delle date di riferimento:

**Visualizzazione messa in conservazione per l'UP <codice UP>
dell'impianto <codice impianto>**

Stato Richiesta Messa in Conservazione ▼

Data in cui è stata effettuata la richiesta di messa in conservazione	04/08/2016
Data proposta messa in conservazione	16/08/2016
Data stimata di riattivazione	20/08/2016
Tempi tecnici per la riattivazione	1
Data effettiva messa in conservazione	16/08/2016
Data di accettazione messa in conservazione	04/08/2016
Data in cui è stata effettuata la richiesta di riattivazione	
Data proposta di riattivazione	
Data di accettazione riattivazione	
Data di riattivazione	

CHIUDI ✕


	<p style="text-align: center;">GAUDI' Gestione Anagrafica Unica degli Impianti</p>	<p>Dismissione, messa in conservazione e riattivazione degli impianti di produzione delibera 424/2016/R/eel</p>	<p>Pag. 17</p>
--	--	---	--------------------

4. Processo di Riattivazione (TICA 36octies)

Nel TICA si definiscono unità o impianto di produzione riattivato a seguito della messa in conservazione, UP o Impianto di produzione precedentemente messo in conservazione e riattivato a seguito di richiesta da parte del produttore al gestore di rete, in assenza di modifiche che presuppongano anche la modifica della connessione esistente.

Passi operativi

La riattivazione dell'impianto a seguito di messa in conservazione può avvenire su richiesta del Produttore ovvero su richiesta di Terna, anticipamente rispetto alla data indicata di fine conservazione. .


1. La richiesta di Riattivazione da parte del Produttore può essere effettuata per UP in Conservazione, attraverso il tasto funzione . Per decidere quale percorso operativo avviare, al Produttore viene richiesto esplicitamente se la riattivazione è associata ad un adeguamento della connessione. Di seguito sono illustrate le maschere che il Produttore dovrà compilare:

**Richiesta riattivazione per l'UP <codice UP>
dell'impianto <codice impianto>**

Data proposta riattivazione

Riattivazione connessa ad una nuova pratica? SI NO

CONFERMA

CHIUDI 

Se il Produttore sceglie NO, deve solo confermare la sua scelta, se sceglie SI, deve anche indicare il codice della nuova pratica di connessione:

Richiesta riattivazione per l'UP <codice UP> dell'impianto <codice impianto>

Data proposta riattivazione

Riattivazione connessa ad una nuova pratica? SI NO


Nuovo Codice Rintracciabilità

CONFERMA

CHIUDI X

Al momento della conferma, il sistema controlla se il Codice di Rintracciabilità è stato registrato in Gaudi, e in caso negativo blocca la prosecuzione della richiesta notificando al Produttore che il Gestore di Rete deve registrare il Codice di Rintracciabilità in anagrafica POD per poter procedere

2. In entrambi i casi il sistema avvia automaticamente il processo di modifica Impianto. Se la riattivazione non comporta un adeguamento della connessione, il Produttore dovrà confermare la configurazione iniziale dell'Impianto. Se la riattivazione invece, comporta un adeguamento della connessione, allora il Produttore dovrà riportare sulla configurazione dell'Impianto tutte le modifiche occorse mentre il nuovo Codice di Rintracciabilità sarà già pre-impostato nell'anagrafica dell'Impianto e non sarà modificabile
3. In caso di **riattivazione di UPnR senza adeguamento della connessione**, con la chiusura del processo di "Modifica Impianto" (*), l'UPnR viene riattivata tramite accettazione del Gestore di Rete, creando una versione UP con data di decorrenza uguale alla data di riattivazione richiesta
4. In caso di **riattivazione di UPnR con adeguamento della connessione**, con la chiusura del processo di modifica Impianto, l'UPnR viene riattivata attraverso il processo di "Modifica con validazione con nuova pratica di connessione" (*). Viene creata una versione UPnR con data di decorrenza uguale alla data di adeguamento della connessione, chiudendo contestualmente la versione dell'UPnR in conservazione
5. In caso di riattivazione UPR TERNA, in entrambi i casi (adeguamento della connessione o semplice riattivazione), chiude il processo di "Modifica Impianto" (*)

	GAUDI' Gestione Anagrafica Unica degli Impianti	Dismissione, messa in conservazione e riattivazione degli impianti di produzione delibera 424/2016/R/eel	Pag. 19
--	--	---	------------

verifica la configurazione dell'UP e, in un secondo momento, attraverso la maschera di accettazione della riattivazione, chiude il processo di riattivazione

(*) per chiarimenti sulla gestione del processo di Modifica fare riferimento al manuale operativo "Manuale Gaudì – Gestione delle Modifiche di post-esercizio" pubblicato sul sito TERNA nella sezione Gaudì.