

---

2019



**GAUDI**

**GESTIONE ANAGRAFICA UNICA DEGLI IMPIANTI**

Istruzioni Operative per l'accesso al sistema

VERSIONE 04  
Gennaio 2019

---

## Sommario

1	Glossario e Definizioni .....	2
2	Premessa.....	3
3	Accesso al sistema .....	3
3.1	Accesso con Certificato Digitale per UP Rilevanti.....	3
3.2	Accesso con User Id e Password per UP NON Rilevanti .....	4
3.2.1	Primo accesso al sistema .....	4
3.2.2	Accessi successivi .....	11
3.2.3	Modifica dei dati anagrafici .....	11
3.2.4	Recupero della Password.....	13
3.2.5	Richiesta modifica indirizzo mail per Recupero Credenziali in Gaudi .....	15

## 1 Glossario e Definizioni

- **CD**: Produttore dotato di Certificato Digitale;
  - **UP**: Unità di Produzione;
  - **UPR**: Unità di Produzione Rilevante (Potenze superiori a 10 MVA);
  - **UPNR**: Unità di Produzione Non Rilevante (Potenze inferiori a 10 MVA);
  - **UDDI**: Utente Del Dispacciamento;
  - **TICA**: Testo Integrato delle Connessioni Attive (Allegato A alla Deliberazione ARG/elt 99/08 disponibile alla voce “TICA Aggiornato” al link: <http://www.autorita.energia.it/it/docs/08/09908arg.htm>);
  - **UserId**: identificativo dell'Utente, generato dal sistema; viene anche indicato con i nomi “Username” e “Nome Utente”
-

## 2 Premessa

Il sistema GAUDI è accessibile attraverso il sito Terna, nella sezione Sistema Elettrico – GAUDI, al link: <http://www.terna.it/it-it/sistemaelettrico/gaudi.aspx>

Il GAUDI è ottimizzato per l'utilizzo dei seguenti browser: Internet Explorer e FIREFOX MOZILLA.

Nel presente Manuale sono dettagliate le modalità di registrazione al sistema GAUDI.

## 3 Accesso al sistema

### 3.1 Accesso con Certificato Digitale per UP Rilevanti

I Produttori di Unità di Produzione Rilevanti, accedono a GAUDI con Certificato Digitale, rilasciato da Terna.

L'utente che esegue le procedure di accesso a GAUDI, tramite il Certificato Digitale, accede al sistema in nome e per conto del Produttore, che ne ha espressamente autorizzato l'accesso.

Le modalità di richiesta del Certificato Digitale sono reperibili sul *Manuale Operativo* pubblicato sul sito Terna nella sezione <https://secureproc.terna.it/PortaleDiCertificazione/>

Dopo aver ottenuto:

- il Certificato Digitale rilasciato da Terna
- l'autorizzazione di accesso al sistema GAUDI tramite Certificato Digitale, per conto del Produttore

L'utente deve accedere alla sezione "Sistema Elettrico – GAUDI" del sito [www.terna.it](http://www.terna.it) e selezionare il link

**[ACCESSO A GAUDI tramite Certificato Digitale](#)**

Quindi impostare il percorso per il riconoscimento del certificato e la password, sulla seguente form:

---



**Figura 1 – Accesso con CD**

## ***3.2 Accesso con User Id e Password per UP NON Rilevanti***

I Produttori di Unità di Produzione non Rilevanti, i Gestori di Rete e gli Utenti di Dispacciamento accedono a GAUDI con User ID e Password, rilasciate dal sistema GAUDI.

L'utente deve accedere alla sezione "Sistema Elettrico – GAUDI" del sito [www.terna.it](http://www.terna.it) e selezionare il link

### **[ACCESSO A GAUDI tramite UserId e Password](#)**

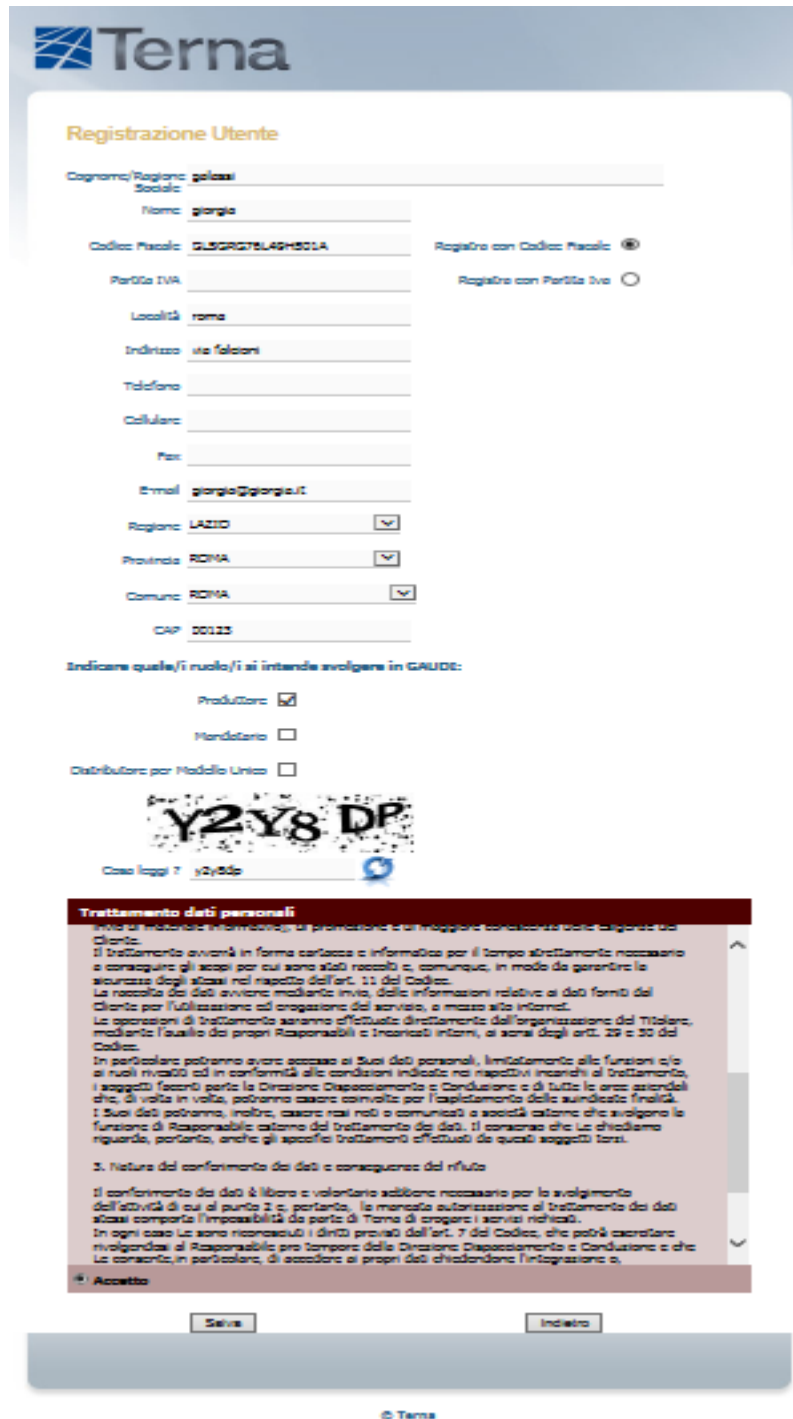
#### *3.2.1 Primo accesso al sistema*

Per il primo accesso al sistema, selezionare, sulla seguente form, la funzione "crea un nuovo account":



**Figura 2 – Accesso con User ID e Password**

Il sistema propone la seguente maschera di registrazione nella quale bisogna inserire i propri dati anagrafici come specificati nella Tabella 1.



**Registrazione Utente**

Cognome/Ragione Sociale:

Nome:

Codice Fiscale:   Registra con Codice Fiscale

Partita IVA:   Registra con Partita Iva

Località:

Indirizzo:

Telefono:

Cellulare:

Fax:

Email:

Regione:

Provincia:

Comune:

CAP:

Indicare quale/i ruolo/i si intende svolgere in GAUDI:

Produttore:

Mandataro:

Distributore per Modello Unico:

**Y2Y8 DP**

Casa leggi 7 y2y8dp

**Trattamento dati personali**

Info di carattere informativo, di promozione e di maggiore conoscenza delle esigenze del Cliente.

Il trattamento avverrà in forma cartacea e informatica per il tempo strettamente necessario a conseguire gli scopi per cui sono stati raccolti o, comunque, in modo da garantire la sicurezza degli stessi nel rispetto dell'art. 11 del Codice.

La raccolta dei dati avviene mediante invio, dalle informazioni relative ai dati forniti dal Cliente per l'ulteriore ad erogazione del servizio, e messo alla internet.

Le operazioni di trattamento saranno effettuate direttamente dall'organizzazione del Titolare, mediante l'ausilio dei propri Responsabili e Tecnici interni, ai sensi degli artt. 29 e 30 del Codice.

In particolare potranno avere accesso ai Suoi dati personali, limitatamente alle funzioni o ai ruoli richiesti ed in conformità alle condizioni indicate nei rispettivi incarichi al trattamento, i soggetti facenti parte della Direzione Disposizione e Conduzione e di tutte le aree aziendali che, di volta in volta, potranno essere coinvolte per l'espletamento delle suddette finalità.

I Suoi dati potranno, inoltre, essere resi noti e comunicati a società esterne che svolgono la funzione di Responsabile esterno del trattamento dei dati. Il consenso che Le chiediamo riguarda, pertanto, anche gli specifici trattamenti effettuati da questi soggetti terzi.

3. Natura del conferimento dei dati e conseguenze del rifiuto

Il conferimento dei dati è libero e volontario ed è necessario per lo svolgimento dell'attività di cui al punto 2 e, pertanto, la mancata autorizzazione al trattamento dei dati stessi comporta l'impossibilità da parte di Terna di erogare i servizi richiesti.

In ogni caso Le sono riconosciuti i diritti previsti dall'art. 7 del Codice, che potrà esercitare rivolgendosi al Responsabile pro tempore della Direzione Disposizione e Conduzione e che Le consentirà, in particolare, di accedere ai propri dati chiedendone l'integrazione o.

Accetto

© Terna

Figura 3 – Inserimento Dati Anagrafici

Tabella registrazione dati Utente		
Denominazione Campo	Descrizione Campo e/o indicazioni per la compilazione	Campo obbligatorio
Cognome/Ragione Sociale	Indicare il Cognome per le Persone Fisiche. Indicare la Ragione Sociale per le Persone Giuridiche	Sì
Nome	Indicare il Nome per le Persone Fisiche.	Sì, per le Persone Fisiche
Codice Fiscale	Indicare il C.F. per le Persone Fisiche	Sì, per le Persone Fisiche
Partita IVA	Indicare la P.I. per le Persone Giuridiche	Sì, per le Persone Giuridiche
Località		
Indirizzo		Sì
Telefono		
Cellulare		
Fax		
E-mail *	Indicare l'indirizzo email al quale il sistema invierà le credenziali per l'accesso in GAUDI	Sì
Regione		Sì
Provincia		Sì
Comune		Sì
CAP		Sì

Tabella 1 – Inserimento Dati Anagrafici

**\*NB: Assicurarsi di aver indicato nel sistema un indirizzo email corretto, in quanto le credenziali di accesso saranno inviate da GAUDI a tale indirizzo .**

E' importante che i dati del produttore, compreso il suo indirizzo email siano univoci, utilizzati una sola volta, poiché il sistema GAUDI non permette la creazione/attivazione di più account registrati con lo stesso indirizzo email.

---

Dopo aver compilato i campi indicati e indicato quale ruolo si intende svolgere in GAUDI

**Indicare quale/i ruolo/i si intende svolgere in GAUDI:**

Produttore

Mandatario

Distributore per Modello Unico

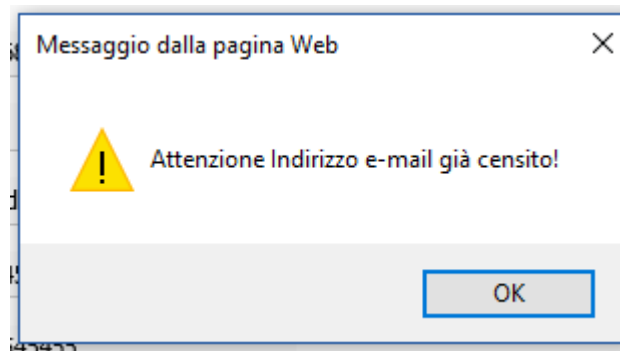
**Figura 4 – Ruolo Produttore**

Si richiede di scrivere il testo di verifica proposto dal sistema

Successivamente selezionare il bottone 

Ricordiamo inoltre che è obbligatorio accettare l'informativa sul trattamento dei dati personali, ai sensi della legge sulla privacy.

In caso di email già censita in GAUDI, apparirà il messaggio di errore seguente:



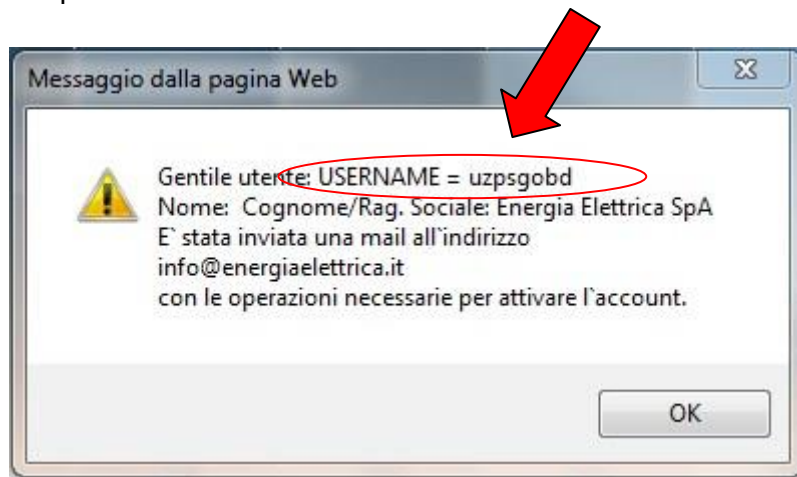
**Figura 5 – Maschera di errore, mail già censita**

Sarà quindi necessario inserire una nuova mail .

---



Al termine della registrazione appare un messaggio (Figura 6), contenente lo UserId (USERNAME) generato dal sistema, che informa dell'avvenuto invio di una email all'indirizzo indicato per il completamento delle operazioni di attivazione dell'account.



**Figura 6 – Generazione UserId**

L'Utente riceverà quindi una email all'indirizzo indicato in fase di registrazione simile alla seguente:



**Figura 7 – Email contenente i dati per l'attivazione dell'account**

Il “Nome Utente” di Figura 5 rappresenta lo “Username” da utilizzare per l’accesso a GAUDI (vedi Figura 2).

Per generare la Password, occorre cliccare sul link presente nella email ricevuta (Figura 7).

Comparirà una maschera simile alla seguente in cui occorre digitare per due volte una password a propria scelta e salvare.



**Scelta password per: Energia Elettrica SpA**

**Nuova Password:**

**Conferma Password:**

\*La password deve essere lunga almeno 8 caratteri e deve contenere almeno un carattere minuscolo, almeno un carattere maiuscolo, almeno un numero e almeno un carattere non alfanumerico.

CHIUDI X

**Figura 8 – Scelta della Password**

Se la password è stata correttamente generata, apparirà nella finestra la scritta “Salvato”.

A questo punto, accedere a GAUDI con Username e Password generate.

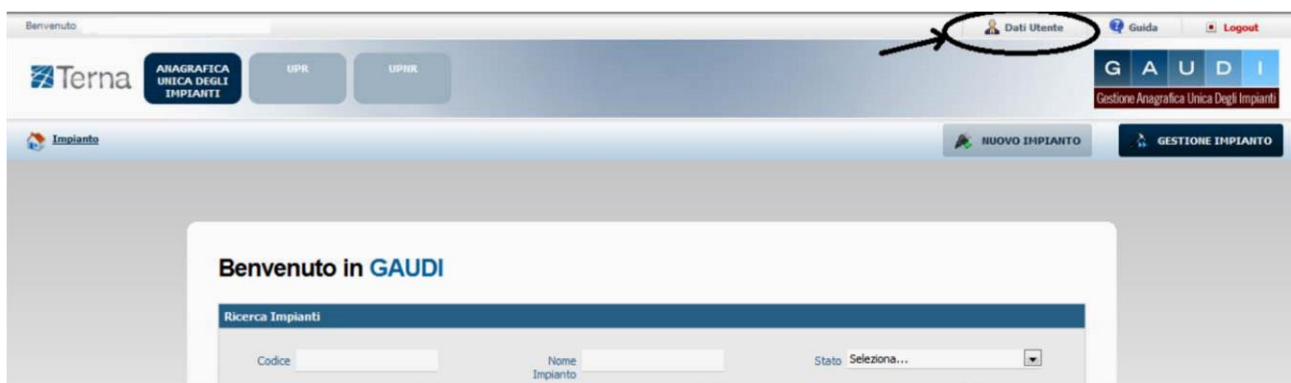
---

### 3.2.2 Accessi successivi

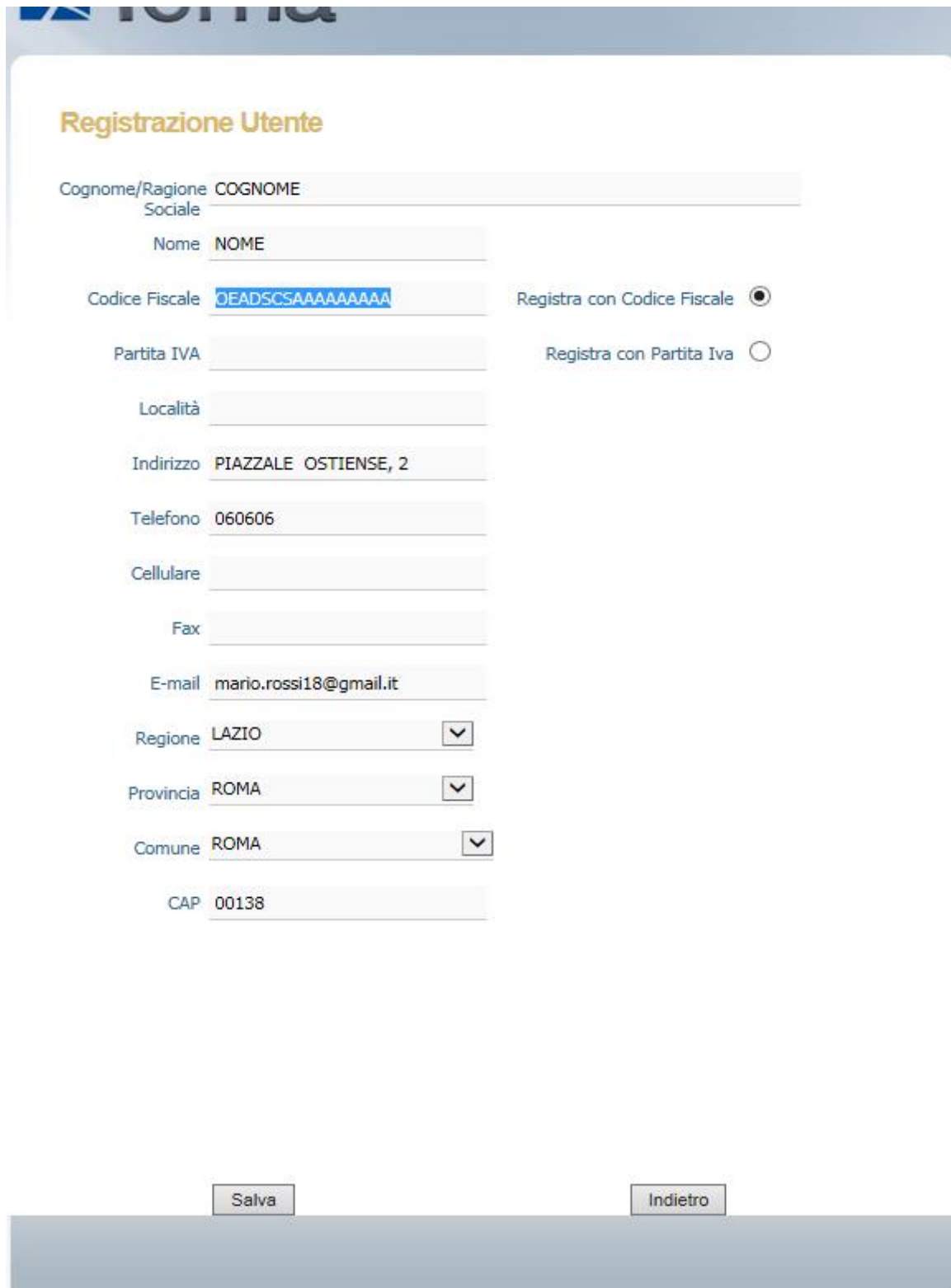
Per i successivi accessi al sistema, selezionare, sulla form di accesso, la funzione “Accedi”, dopo aver imputato lo Username e la Password elettronica generate.

### 3.2.3 Modifica dei dati anagrafici

L'utente ha la possibilità di modificare i propri dati anagrafici cliccando sul link “Dati utente” presente nella form di “Benvenuto in GAUDI”



**Figura 9 – Selezione Dati Utente**



**Registrazione Utente**

Cognome/Ragione Sociale

Nome

Codice Fiscale   Registra con Codice Fiscale

Partita IVA   Registra con Partita Iva

Località

Indirizzo

Telefono

Cellulare

Fax

E-mail

Regione  ▼

Provincia  ▼

Comune  ▼

CAP

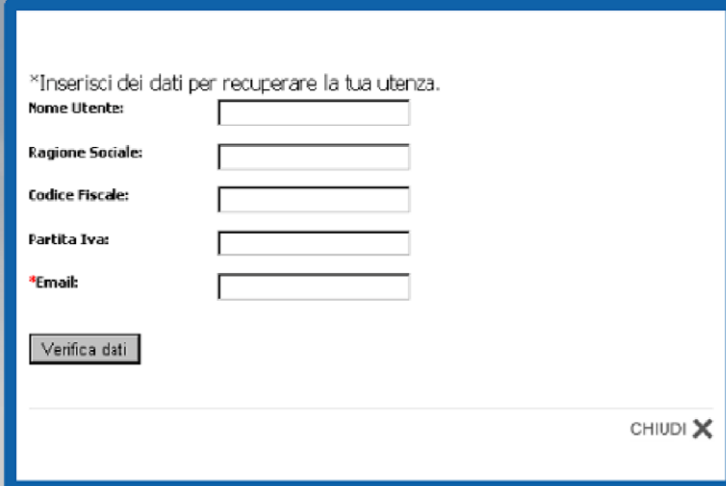
Figura 10 – Modifica dati anagrafici

In questa pagina sarà possibile modificare i dati dell'account, compreso il proprio indirizzo email, che una sarà l'unico dato che una volta modificato verrà automaticamente aggiornato anche a livello dati del produttore/proprietario dell'impianto.

### 3.2.4 Recupero della Password

L'utente ha la possibilità di recuperare la Password di accesso a GAUDI, qualora l'abbia dimenticata, cliccando sul link "Non ho accesso al mio account - Aiuto " presente nella form in Figura 2.

Di seguito la maschera che il sistema propone per effettuare il recupero:



\*Inserisci dei dati per recuperare la tua utenza.

Nome Utente:

Ragione Sociale:

Codice Fiscale:

Partita Iva:

\*Email:

Verifica dati

CHIUDI X

Figura 11 – Recupero credenziali/ reset password

Per recuperare la password (Figura 9) è necessario inserire uno dei primi quattro dati e la e-mail indicata in fase di registrazione delle credenziali di accesso.

Per esempio:

- Inserire e-mail e P.I. per la registrazione relativa a Persone Giuridiche
- Inserire e-mail e C.F. per la registrazione relativa a Persone Fisiche

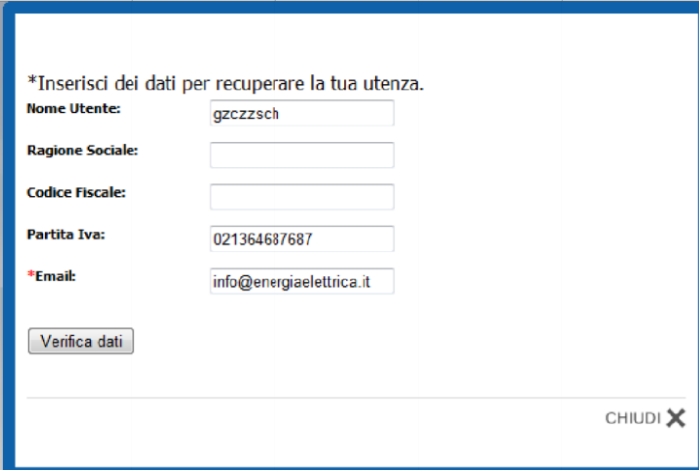


Figura 12 – Recupero credenziali / reset password

Qualora il sistema segnalasse che i dati non sono univoci, è necessario inserire un altro dato tra i primi quattro.

Cliccare sul tasto “Verifica dati”. Nel caso in cui i dati inseriti siano corretti, il sistema invierà all’Utente una email simile a quella di Figura 5 contenente il link per effettuare il reset della password e la creazione di una nuova.

**In questa pagina sarà possibile modificare i dati dell’account, compreso il proprio indirizzo email, che una sarà l’unico dato che una volta modificato verrà automaticamente aggiornato anche a livello dati del produttore/proprietario dell’impianto.**

In caso di richiesta di reset password, qualora il proprio indirizzo email risulti già utilizzato per un account attivo in GAUDI, verrà richiesto obbligatoriamente di modificare la mail precedentemente indicata, inserendo un nuovo indirizzo email, compilando sia il campo nuovo indirizzo email che il campo di conferma indirizzo email (Figura 12). L’email verrà automaticamente aggiornata anche a livello dati del produttore/proprietario dell’impianto.

**Scelta password per: PROVA MAIL**  
**La mail inserita è già in uso per un altro account.**  
**Scegliere un'altra.**

<b>Nuova Password:</b> <input type="text"/>	<b>Conferma Password:</b> <input type="text"/>
<b>Nuovo indirizzo Mail:</b> <input type="text" value="carlo.gambardella@terna.it"/>	<b>Conferma indirizzo Mail:</b> <input type="text"/>

\*La password deve essere lunga almeno 8 caratteri e deve contenere almeno un carattere minuscolo, almeno un carattere maiuscolo, almeno un numero e almeno un carattere non alfanumerico.

---



**Figura 13 – Modifica mail se già in uso**

### 3.2.5 *Richiesta modifica indirizzo mail per Recupero Credenziali in Gaudi*

Nel caso in cui il produttore abbia già un account verificato ma l'email associata non può essere più utilizzata, richiediamo l'inoltro del modulo con l'indicazione della nuova mail da utilizzare. Riportiamo di seguito il modulo che il Call Center Censimp invia per questo tipo di richiesta.